



## Editorial

Un nouvel évènement se prépare au Pôle de formation des Professionnels de Santé : l'inauguration de l'Espace de Ressources Formation-Recherches, qui a ouvert ses portes en janvier 2016. Véritable lieu d'échanges, la découverte de ce learning center sera l'occasion de montrer à nos invités de la Région, du CHU, du GHT... comment les étudiants du territoire conduisent leur apprentissage dans des conditions qui favorisent leur autonomie et leur bien-être.

Ce temps fort sera l'occasion également de faire découvrir le PFPS, et communiquer sur son projet Visyo, qui positionne des futurs professionnels sur les compétences attendues par la population et les acteurs de terrain.

A très bientôt...



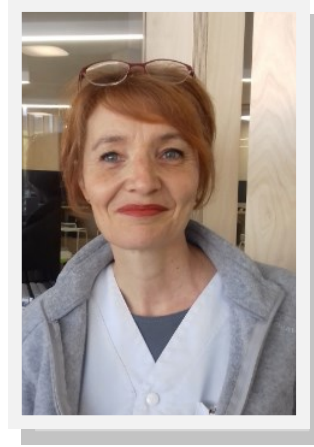
Contact : [karine.tirel@chu-rennes.fr](mailto:karine.tirel@chu-rennes.fr)

Suivez-nous aussi sur Facebook et Twitter



# Bienvenue !

Christine Le Bihan  
CS IFSI



## Journée Portes Ouvertes du PFPS

le 4 mars 2017

Cette journée sous affluence a permis à près de 600 visiteurs, futurs étudiants et leur famille, de découvrir le Pôle de formation et ses différents métiers.

Ce fut l'occasion pour « ces chercheurs » de trouver des réponses à leur orientation ; réfléchir à leur projet, rencontrer des formateurs, discuter avec des étudiants et découvrir un pôle de formation ponctué par des espaces scénarisés. Le soin s'est mis en scène durant cette journée et à marquer les esprits. Le parcours de visite a ainsi pu tour à tour illustrer les différents métiers ainsi que les outils pédagogiques : classe, amphi, atelier clinique, simulation...

Nos oreilles ont pris au vol quelques mots sympathiques « ici c'est grand », « c'est beau », « c'est organisé »...

Merci à l'ensemble des professionnels du pôle et aux étudiants qui ont fait de cette journée une réussite. Rendez-vous l'année prochaine pour une nouvelle aventure !

*Marion Gho, Documentaliste*



# Mannequin challenge à l'IFSI !

Dans le cadre des ateliers de développement personnel, les étudiants IFSI 3ème année ont réalisé le 30 mars un mannequin challenge, présenté à l'ensemble de la promo en amphi le 14 avril, [visionnable ici >>>](#)



Les étudiants infirmiers développent progressivement au cours de leur formation la compétence « **communiquer et conduire une relation dans un contexte de soins** ».

Depuis 2009, il leur est proposé des ateliers de développement personnel à travers la médiation corporelle afin de mieux situer la place du corps dans les soins infirmiers, développer leur aptitude sensorielle, explorer leur potentialité et leur limite à travers la communication verbale et non verbale, la confiance et l'estime de soi, la gestion des émotions, la distance professionnelle.

Chaque atelier de 15 étudiants perdure sur les 3 années de formation. Ils sont animés par des intervenants extérieurs, formés au regard des 5 disciplines suivantes : toucher-médiateur du soin, théâtre et sophrologie, clown, Qi-Qong, Yoga du rire.

*Virginie Prestigiaco, CS IFSI*

## Gros plan sur le yoga du rire, avec Aurélie Collet, fondatrice de [The Smile Workshop](#)



J'interviens depuis octobre 2015 auprès des élèves de l'IFSI dans le cadre du programme de développement personnel.

Ma mission auprès d'eux est de les aider à se détendre, à lâcher prise et à prendre confiance en eux. Pour réaliser cette mission, j'utilise les différents outils à ma disposition que sont le yoga du rire, l'intelligence émotionnelle et la psychologie positive. Le yoga du rire étant l'outil principal de ma recette !

Cette méthode enjouée, joyeuse et accessible à tous favorise le lien entre le corps et l'esprit par la respiration. Au travers de jeux, de danse, de chant, d'expressions corporelles et de respiration, les élèves sont amenés à rire d'eux-mêmes ensemble et retrouver leur âme d'enfant !



## Un nouveau projet pour l'association ESI On s'engage



Etudiants en première année, nous nous sommes retrouvés à ESI on s'engage autour d'un ressenti commun "quel plaisir de mettre le nez dehors et d'avoir une activité de plein air". Rapidement, nous avons monté un petit groupe autour d'un projet en extérieur avec une joëlette, qui perdurera après notre diplôme nous espérons. Nos objectifs sont de monter un partenariat avec un établissement accueillant des jeunes adultes en situation de handicap, de financer l'achat d'une joëlette et de réaliser Tout Rennes Court en 2018 tous ensemble. Nous aimerions également organiser des sorties en bord de mer ou simplement le long de la Vilaine.

Vous entendrez davantage parler de nous à la rentrée mais vous pouvez déjà nous retrouver sur Facebook. Si vous voulez vous joindre à notre projet n'hésitez plus "seul on va plus vite ensemble on va plus loin".

*L'équipe JOIE'lette*

*De gauche à droite sur la photo : Carla Moreau, Gabrielle Hubert, Tanguy Guibert, Thomas Davy, Lucie Menais, Laureline Chaud*



## Décollage immédiat, direction Saint-Pierre à l'île de La Réunion !



Étudiantes infirmières puéricultrices, nous partons en stage pendant 1 mois, du 27 avril au 27 mai en maternité, au CHU Sud de la Réunion.

Nous remercions toutes les personnes qui nous ont soutenue dans notre projet, notamment en commandant des crêpes, galettes, totes bags...

A notre retour, nous vous partagerons notre expérience !

A bientôt, Flavie & Alice

## Des étudiants IFMEM à la formation AFPPE/Bracco au Mont-Saint-Michel

C'est avec enthousiasme et curiosité que 5 étudiants de l'IFMEM de Rennes, accompagnés de 2 formateurs, se sont déplacés sur le site du Mont-Saint-Michel le samedi 18 mars 2017 pour une matinée de formation intitulée « **Système Nerveux Central et imagerie : Etat de l'art** » organisée par la société Bracco Imaging (fournisseur de solutions d'imagerie diagnostique) ainsi que l'AFPPE (Association Française du Personnel Paramédical d'Electroradiologie).



Cette immersion dans le monde professionnel a permis aux étudiants de s'imprégner de la réalité des pratiques professionnelles, de leurs évolutions et les enjeux de la formation continue une fois diplômés.

(Pour en savoir plus)

*Karine Nadreau, CS IFMEM*

## Premières rencontres interprofessionnelles santé & social

Les Premières rencontres interprofessionnelles Santé & Social ASKORIA-IFSI réunissaient le 23 mars 2017 notamment des Assistants de service social, des Conseillers en économie sociale familiale et des Infirmiers en formation à ASKORIA et à l'IFSI de Rennes.



Ces premières rencontres de la santé et du social en formation visent à contribuer au décloisonnement et à développer l'interprofessionnalité au profit de la qualité de l'accompagnement des personnes.

Ces premières rencontres ont été ouvertes par un monologue théâtral sur le thème du cancer du sein « Cachez moi ce crâne »

de Sonia Rostagni.

« A travers une galerie de personnages, le texte questionne les tabous de la maladie, l'identité, la féminité, l'image sociale, l'image intime, ce nouveau corps, la vie sexuelle, le retour à l'emploi. Il évoque les relations aux proches, aux soignants, au monde. Il s'agit de rendre compte de ce bouleversement en relatant les rencontres, les situations parfois cocasses, parfois contradictoires. C'est un message de résilience, teinté d'humour et de partage ... »

Ce monologue a ouvert le débat sur le rapport des personnes en situation de soins avec leur environnement et les professionnels.

Catherine Régnier, CS IFAS



### La parole aux stagiaires



**Nolwenn Le Bras, Sage-femme, Etudiante en master 2 d'ingénierie et conseil en formation**

Je suis en stage au PFPS dans le cadre d'un master 2 de sciences de l'éducation, sous la tutelle de Claudie Gautier. Mon stage est de 6 mois, je suis donc avec vous jusqu'à fin juin 2017.

Le projet sur lequel je travaille concerne la « création d'une identité de pôle ».

Lors de mon arrivée fin janvier, les groupes de travail avaient déjà bien avancé sur cet axe. Après un état des lieux, j'ai décidé de m'intéresser à l'identité sur le versant cohésion. J'ai donc dégagé 2 axes : un concernant la qualité de vie au travail (QVT), et un sur le ressenti du personnel.

Je me suis donc rapprochée du groupe de travail existant sur la QVT. J'ai aussi commencé un travail d'enquête auprès du personnel du pôle sous forme de petites interviews. Chacun de ceux que je rencontre a l'occasion de me donner son avis et son ressenti quant à la création du pôle. Ces petits entretiens seront compilés pour donner "une photographie" à quasiment un an de la naissance du pôle.

Je pense, bien-sûr, partager avec vous les résultats obtenus tout en conservant l'anonymat des personnes qui me parlent. Au plaisir de vous rencontrer...

### Le coin de la Bulle

Du 3 au 24 avril, vous avez pu apprécier l'exposition des travaux de groupe des étudiants IFSI première année sur **La culture dans les soins infirmiers** et du 6 au 31 mars, les posters des étudiants puériculteurs (IPDE) sur des travaux de recherche des promos 2014-2015 et 2015-2016.

N'hésitez pas à contacter l'équipe de la Bulle pour toute idée d'exposition.



## ACTIVITE PEDAGOGIQUE

### Les étudiants de la promotion 16-19 visitent le laboratoire de biochimie toxicologie du CHU de Rennes

Afin de sensibiliser les infirmières du CHU et les étudiants de l'IFSI aux bonnes pratiques de prélèvements, le Dr Anne Dupuis, responsable qualité des laboratoires et le Dr Nicolas Collet, responsable du service de Biochimie-Toxicologie, « pilote » du



Anne Dupuis et son confrère le Dr Nicolas Collet déplorent le nombre important de prélèvements qui ne peuvent pas être exploités en raison de la méconnaissance et du non-respect de certaines règles essentielles.

cette demande et une visite du laboratoire a été organisée. Cette activité s'inscrit dans le cadre de l'UE 4.4 S2 de la formation des étudiants infirmiers. Les étudiants ont réalisé un film qui met en évidence les bonnes pratiques à respecter, du prélèvement du tube au

Ce film a été projeté en amphithéâtre devant toute la promotion 2016-2019, le 13 mars dernier et a remporté un franc succès. Je souhaite remercier, l'enthousiasme et le sérieux avec lesquels le groupe d'étudiants à mener à bien ce projet ainsi que l'accueil chaleureux que la promotion lui a réservé. Je remercie aussi le Dr Anne Dupuis et le Dr Collet d'avoir ouvert les portes du laboratoire aux étudiants de l'IFSI et ainsi de poursuivre le développement d'une collaboration entre le CHU et le pôle de formation des professionnels de santé.



Pr Nicolas Collet à droite

Processus pré analytique au Laboratoire, ont sollicité les étudiants de 1<sup>ère</sup> année de la promotion 2016-2019 de l'IFSI. Un groupe de 10 étudiants a répondu positivement à

lit du patient jusqu'à son envoi au laboratoire. Ce film servira de support d'information à l'ensemble des professionnels du CHU susceptibles de réaliser des prélèvements. Le Dr

Bruno Contamin, CS IFSI

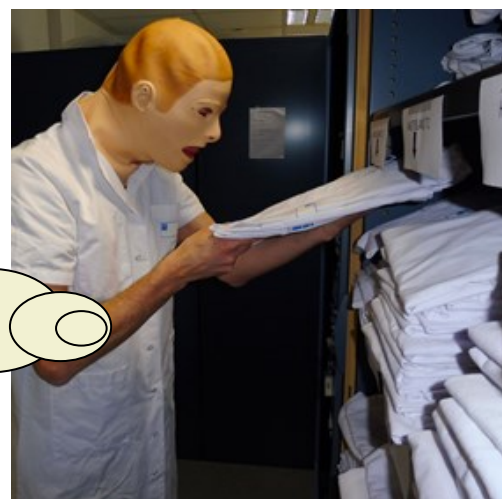
## ACTU'PAUL

*Les nouveautés ? Ah oui il y en a : le CApSim a maintenant un vrai vestiaire pour les étudiants ! Nous avons fait un scénario de néonate avec les étudiants puer avec couveuse, un respirateur...*

*La contextualisation était très réussie !*

*Une nouvelle caméra a aussi été installée dans la salle de mise en situation.*

*Et d'autres améliorations vont être visibles pour les étudiants IADE ...*



## ACTIVITE PEDAGOGIQUE

### Les étudiants infirmiers sur la chaîne de décontamination d'un évènement chimique



33 étudiants infirmiers de 1<sup>ère</sup> année, sur la base du volontariat, accompagnés de Véronique Le Duc formatrice IFSI et CESU NRBC, ont participé le 26 avril au test de la chaîne de décontamination en réel sous l'égide du Dr SAIDANI (responsable CESU 35 et SSE mission NRBC zonale).

Ils ont endossé le rôle de « victime contaminée chimique » qui doit subir une décontamination en passant dans une chaîne sous tente. Munis de tenues de bain, ils ont réalisé une douche avec les professionnels formés, appelés « décontaminateurs NRBC » équipés d'une tenue spécifique. Un temps de débriefing en post exercice a permis aux étudiants d'exprimer un ressenti centré sur un relationnel difficile pour des victimes « difficile de se comprendre avec leur masque »



La douche

« impressionnant ! quand on est couché sur un brancard, on ne sait pas ce qui va nous arriver ». Ils se sont interrogés sur la prise en charge psychologique et se sont projetés en tant que futurs professionnels sur leur rôle à l'hôpital dans la prise en soin post décontamination des victimes. Nous ne pouvons ignorer ce risque chimique, et,



La tente de décontamination et les décontaminateurs NRBC

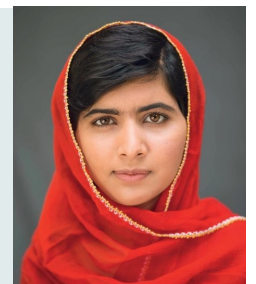
devons faire du lien avec les événements actuels (risque attentat, état d'urgence), et, la demande du CHU de volontaires professionnels à se former comme décontaminateurs.

Un grand MERCI aux étudiants de la part des SAMU 35 et 76 pour leur avoir permis un test en réel, c'est-à-dire avec des victimes « humaines » et non des mannequins.

Véronique Leduc, CS IFSI

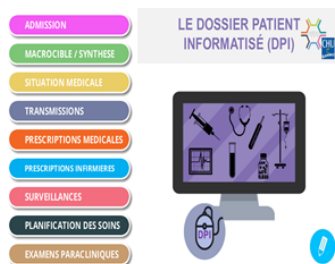
### Création de la devise de la promotion infirmière 16/19

Le projet « intégration des étudiants » à l'IFSI a pour objectif de permettre aux étudiants de créer leur devise de promotion en fin de 1<sup>ère</sup> année afin de faciliter la construction de leur identité professionnelle et leur appartenance à leur institut. 6 devises ont été créées le 14 avril à partir de valeurs soignantes et de personnages emblématiques les incarnant. Un vote par googleform du 19 au 28 avril a permis de façon démocratique de choisir à 78% le nom de la promotion « MALALA YOUSAFZAI » qui aura pour devise « Penser, telle est notre façon de penser ». En semestre 4 les étudiants créeront un tableau triptyque pour partager en visuel le graphisme de la devise, ainsi ils laisseront une trace de leur passage dans l'institut.



Véronique Le Duc, CS IFSI

Les étudiants de la promotion 2015-2019 ont expérimenté l'étude d'une situation de soins à partir d'un dossier patient informatisé (DPI) spécifiquement élaboré pour les apprentissages en formatif.



Le DPI participe à la qualité et à la sécurité des soins en permettant leur continuité et relève de la responsabilité infirmière. (Art.R.4312-28 des règles professionnelles), contenus abordés au semestre 2 de la formation infirmière.

L'utilisation du DPI en IFSI est un enjeu de formation des étudiants infirmiers et une plus-value car plus proche de la réalité.

Il offre un environnement informatique de travail qui permet à l'étudiant de traiter et d'exploiter des données pour analyser une situation

de soins.

La création du dossier patient informatisé et le choix de la situation formative ont été le fruit d'un travail collaboratif avec la cellule d'appui pédagogie innovation et les formateurs responsables des unités d'enseignement « Raisonement et démarche clinique », « Projet de soins », « Processus psychopathologiques », « Soins relationnels ».

Une fois maîtrisé, l'outil doit permettre un transfert du papier vers l'ordinateur.

Cela implique donc des changements de pratiques et d'organisation pédagogique pour les étudiants comme pour les formateurs.

Chaque étudiant par son identifiant personnel peut accéder sur la plateforme Chamilo au dossier patient informatisé et travailler de façon plus autonome.

Dans la situation de Justine, jeune



filles suicidante, les étudiants ont été amenés à travailler ensemble en sous-groupe de 5, à naviguer sur les différents onglets pour rechercher, traiter, transmettre des informations et proposer un projet de soins.

Et si nous lui donnions un nom à ce « petit nouveau » du pôle de formation ?

Catherine Verdier et Isabelle Le Gall, CS IFSI

Nous remercions Erwan, Eric, François-Xavier, Kristell, Virginie, Murielle, Géraldine et l'équipe de soins de Lanteri Laura, les étudiants de la promotion 15-18 et Amandine de la promotion 14-17.

## Agenda

### Journée Territoriale des Soins - Mardi 13 juin 2017

« Territoire et parcours de vie de la personne âgée : innovation des pratiques au quotidien »

A partir de cette question du parcours de vie de la personne âgée et de l'innovation des pratiques, les élèves aides-soignants présenteront à la journée territoriale du 13 juin, le résultat d'une recherche élaboré à partir d'une enquête sur le thème :

« Penser le plaisir quotidien de la personne âgée lors de l'élaboration de son projet de vie »

Les personnes âgées en institution sont des personnes vulnérables nécessitant une attention particulière. Comment l'équipe prend-elle en compte leurs envies et leurs désirs pour penser la notion de plaisir au quotidien ? L'équipe en interdisciplinarité élabore avec le résident et sa famille le projet de vie personnalisé qui peut être le support de cette réflexion. Cette notion de plaisir devra guider l'équipe dans son accompagnement afin de satisfaire les besoins des personnes âgées.



Pour en savoir plus

Catherine Régnier, CS IFAS